



2004

Statistik Kommunal

Münsingen



Statistisches
Landesamt
Baden-Württemberg



Statistisches
Landesamt
Baden-Württemberg

Impressum

Statistik Kommunal 2004

Artikel-Nr. 8035 04001

Herausgeber

Statistisches Landesamt Baden-Württemberg

Fotonachweis

Landesmedienzentrum Baden-Württemberg

© Statistisches Landesamt
Baden-Württemberg, Stuttgart 2004
Vervielfältigung und Verbreitung, auch
auszugsweise, mit Quellenangabe gestattet.

2004

Statistik Kommunal

Münsingen

Entwicklung und Realisierung

■ **Projektleitung und Konzeption:** Jutta Demel ■ **Autoren:** Werner Brachat-Schwarz, Jutta Demel, Reinhard Güll, Hans Jörg Hoffmann ■ **Datenaufbereitung:** Bettina Kopecky, Harald Pfitzer, Walter Weltin ■ **Programmierung:** Wilfred Berger, Thomas Rein ■ **Redaktion:** Magdalena Janal ■ **Technik/DTP:** Willi Engel, Claudia Hierath, Wolfgang Werner

Einführung und Inhalt

Das Statistische Landesamt Baden-Württemberg veröffentlicht mit dieser Ausgabe erstmals eine Themen übergreifende gemeindespezifische Publikation: Statistik Kommunal. Es folgt damit dem Beispiel anderer Statistischer Landesämter, gemeinderelevante Daten in knapper und übersichtlicher Form darzustellen. Die Publikation bietet in 16 Tabellen und 9 Schaubildern mit rund 1 000 Daten wichtige statistische Informationen für jede einzelne der 1 111 Gemeinden Baden-Württembergs. Kurze, allgemein verständliche Texte zu den 10 Kapiteln – mit Landeswerten zum Vergleich – runden die Publikation ab.

Das Spektrum der Themen reicht von „Bevölkerung“ über „Wahlen“, „Beschäftigung und Arbeitsmarkt“, „Verkehr“ bis hin zu „Kommunal финанzen“. Die Kenngrößen werden zum jeweils aktuellen verfügbaren Stand dargestellt. Grundsätzlich ist die zeitliche Entwicklung aus dem kurzfristigen Vergleich (zum Vorjahr) und langfristig abzulesen. Gelegentliche Ausnahmen von dem Prinzip des kurz- und langfristigen Vergleichs sind zum Beispiel durch Statistiken bedingt, in denen zwischen den einzelnen Erhebungszeitpunkten längere Zeiträume verstreichen.

Für Statistik Kommunal wurden Daten aus der Struktur- und Regionaldatenbank des Landesinformationssystem Baden-Württembergs verwendet. Bedingung für die Aufnahme der Daten war, dass diese auf Gemeindeebene vorliegen. Bei einzelnen Gemeinden kann es vorkommen, dass einige gemeindespezifischen Ergebnisse der statistischen Geheimhaltung unterliegen und nicht ausgewiesen werden können. Die Veröffentlichung ermöglicht dem Leser dennoch, sich umfassend über seine Gemeinde zu informieren und diese im Vergleich einzuordnen.

| | |
|--|----|
| Gemeindedaten im Überblick | 4 |
| Zeichenerklärung | 6 |
| Fläche | 7 |
| Bevölkerung | 8 |
| Bildung | 10 |
| Wahlen | 11 |
| Landwirtschaft | 12 |
| Beschäftigung und Arbeitsmarkt | 13 |
| Verkehr | 14 |
| Wohnen | 15 |
| Wasserwirtschaft | 16 |
| Kommunal финанzen und Gemeindepersonal | 17 |
| Fußnoten | 18 |
| Erläuterungen und Definitionen | 19 |

Gemeindedaten im Überblick ...

| | Einheit | Gemeinde |
|--|-----------|----------|
| Fläche | | |
| Fläche insgesamt 2003 | ha | 11 605 |
| Bevölkerung | | |
| Bevölkerung 2003 | Anzahl | 14 413 |
| Geburtenüberschuss bzw. -defizit 2003 | Anzahl | + 1 |
| Wanderungsgewinn bzw. -verlust 2003 | Anzahl | + 63 |
| Bevölkerungszu-/abnahme 2003 | Anzahl | + 64 |
| Bildung ¹⁾ | | |
| Schüler an allgemein bildenden Schulen insgesamt 2003/2004 | Anzahl | 2 326 |
| Schüler an Grund- und Hauptschulen 2003/2004 | Anzahl | 990 |
| Schüler an Realschulen 2003/2004 | Anzahl | 560 |
| Schüler an Gymnasien 2003/2004 | Anzahl | 622 |
| Übergänge auf weiterführende Schulen insgesamt 2003/2004 | Anzahl | 182 |
| Landwirtschaft | | |
| Landwirtschaftliche Betriebe 2003 | Anzahl | 216 |
| Landwirtschaftlich genutzte Fläche 2003 | ha | 6 910 |
| Beschäftigung und Arbeitsmarkt | | |
| Sozialversicherungspflichtig Beschäftigte 2003 | Anzahl | 3 768 |
| Pendlersaldo 2003 | Anzahl | - 1 315 |
| Arbeitslose insgesamt 2003 | Anzahl | 307 |
| Arbeitslose Frauen 2003 | Anzahl | 143 |
| Langzeitarbeitslose 2003 | Anzahl | 71 |
| Verkehr | | |
| Kraftfahrzeugbestand 2003 | Anzahl | 10 715 |
| Straßenverkehrsunfälle 2003 ²⁾ | Anzahl | 97 |
| Verunglückte Personen 2003 | Anzahl | 96 |
| Wohnen | | |
| Wohngebäude 2003 | Anzahl | 3 722 |
| Wohnungen 2003 ³⁾ | Anzahl | 6 039 |
| Gemeindefinanzen ⁴⁾ | | |
| Steuerkraftmesszahl 2003 | 1 000 EUR | 6 581 |
| Steuerkraftsumme 2003 | 1 000 EUR | 10 661 |
| Schuldenstand 2003 | 1 000 EUR | 10 916 |
| Gewerbesteuerhebesatz 2003 | % | 350 |
| Tourismus ⁵⁾ | | |
| Beherbergungsstätten ab 9 Betten 2003 | Anzahl | 9 |
| Betten insgesamt 2003 | Anzahl | 290 |
| Ankünfte insgesamt 2003 | Anzahl | 10 493 |
| Übernachtungen insgesamt 2003 | Anzahl | 27 963 |
| Übernachtungen von Gästen mit Wohnsitz im Ausland 2003 | Anzahl | 740 |

... und im Vergleich

| | Einheit | Gemeinde | Landkreis | Land |
|---|----------------------|----------|-----------|------|
| Fläche | | | | |
| Siedlungs- und Verkehrsfläche 2001 | % | 10 | 12 | 13 |
| Waldfläche 2001 | % | 30 | 36 | 38 |
| Landwirtschaftsfläche 2001 | % | 59 | 51 | 47 |
| Bevölkerung | | | | |
| Ausländeranteil 2003 | % | 7 | 13 | 12 |
| Durchschnittsalter 2003 | Jahre | 39,8 | 40,6 | 40,8 |
| Geburtenrate ⁶⁾ 2000 bis 2003 | Anzahl | 53 | 47 | 46 |
| Bevölkerungsdichte 2003 | Einw/km ² | 124 | 257 | 299 |
| Bildung¹⁾ | | | | |
| Übergänge auf Hauptschulen 2003/2004 | % | 29 | 31 | 32 |
| Übergänge auf Realschulen 2003/2004 | % | 32 | 29 | 32 |
| Übergänge auf Gymnasien 2003/2004 | % | 40 | 39 | 35 |
| Bundestagswahl 2002 | | | | |
| Wahlbeteiligung | % | 77,5 | 79,5 | 78,6 |
| Zweitstimmenanteile der Parteien: ⁷⁾ | | | | |
| CDU | % | 48,0 | 44,2 | 43,2 |
| SPD | % | 30,3 | 33,1 | 33,6 |
| FDP/DVP | % | 9,5 | 8,1 | 7,5 |
| GRÜNE | % | 8,4 | 10,7 | 11,1 |
| Beschäftigung | | | | |
| Beschäftigte im Produzierenden Gewerbe 2003 | % | 33 | 48 | 42 |
| Beschäftigte im Handel, Gastgewerbe und Verkehr 2003 | % | 21 | 20 | 21 |
| Beschäftigte im sonstigen Dienstleistungsbereich 2003 | % | 44 | 31 | 36 |
| Verkehr | | | | |
| PKW je 1 000 Einwohner 2003 | Anzahl | 568 | 571 | 566 |
| PKW-Anteil am KFZ-Bestand 2003 | % | 76 | 81 | 82 |
| Wohnen | | | | |
| Anteil Einfamilienhäuser an Wohngebäuden 2003 | % | 72 | 65 | 58 |
| Wohnfläche je Einwohner 2003 | m ² | 40 | 39 | 40 |
| Wasserwirtschaft | | | | |
| Trinkwasserverbrauch je Einwohner 2001 | Liter/Tag | 101 | 124 | 124 |
| Gesamtpreis für Trink- und Abwasser 2003 | EUR/m ³ | 5,00 | . | 3,77 |
| Gemeindefinanzen⁴⁾ | | | | |
| Steuerkraftmesszahl je Einwohner 2003 | EUR | 460 | 687 | 652 |
| Steuerkraftsumme je Einwohner 2003 | EUR | 745 | 863 | 843 |
| Schuldenstand je Einwohner 2003 | EUR | 760 | 737 | 563 |
| Tourismus⁵⁾ | | | | |
| Durchschnittliche Bettenauslastung 2003 | % | 26 | 37 | 37 |
| Durchschnittliche Aufenthaltsdauer 2003 | Tage | 3 | 3 | 3 |

Zeichenerklärung

- 0 In Schaubildern: Zahlenwert genau null
- 0 In Tabellen: Weniger als die Hälfte von 1 in der letzten besetzten Stelle, jedoch mehr als nichts
- Nichts vorhanden (genau null)
- Zahlenwert unbekannt oder geheim zu halten
- X Nachweis nicht sinnvoll

Abweichungen in den Summen erklären sich durch Runden der Zahlen

Fläche

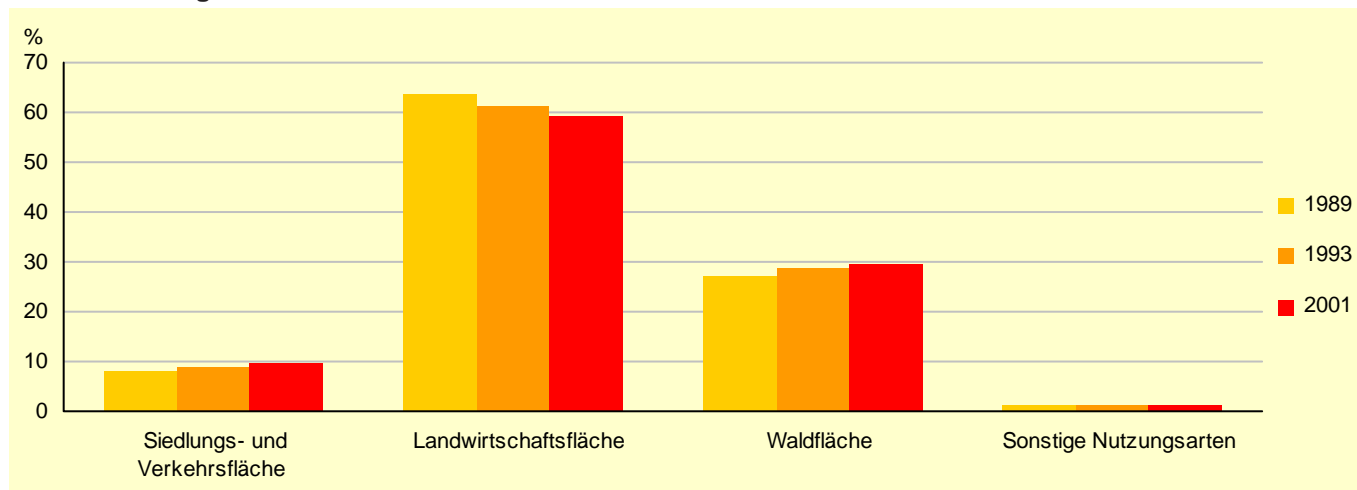
Die Landesfläche Baden-Württembergs umfasst 35 752 km². Damit ist der Südweststaat etwas größer als Belgien und nur wenig kleiner als die Schweiz. Die Gemeinde im Land mit der größten Fläche ist Stuttgart mit 207 km², gefolgt von Baiersbronn (Landkreis Freudenstadt) mit 190 km².

Im Jahr 2001 war knapp die Hälfte der gesamten Landesfläche Landwirtschaftsfläche. Rund zwei Fünftel waren bewaldet. Die Siedlungs- und Verkehrsfläche entsprach einem Anteil von gut 13 % der gesamten Landesfläche. Ende der 80er-Jahre lag dieser noch bei knapp 12 %. Im Zeitraum von 1997 bis 2001 wurden landesweit täglich etwa 12 ha Fläche für Baumaßnahmen in Anspruch genommen, das entspricht rund 22 Fußballfeldern. Die Zunahme der Siedlungs- und Verkehrsfläche ist hauptsächlich auf die Wohnbautätigkeit und die Erschließung neuer Gewerbe- und Industriegebiete zurückzuführen – fast ausschließlich auf Kosten der Landwirtschaftsfläche. In den Kommunen der Verdichtungsräume liegt der Anteil an Siedlungs- und Verkehrsflächen deutlich höher als in den Gemeinden der eher ländlichen Gebiete, hier sind hingegen die höchsten Zunahmen zu verzeichnen. In Kornwestheim, der Stadt mit dem landesweit größten Anteil, ist mit 59 % bereits mehr als die Hälfte des Stadtgebietes Siedlungs- und Verkehrsfläche. In der Gemeinde Simonswald im Landkreis Emmendingen ist dieser Anteil mit 2,4 % am geringsten.

Gemeindefläche nach der tatsächlichen Nutzung

| Nutzungsart | 1989 | | 1993 | | 1997 | | 2001 | |
|-------------------------------|---------------|------------|---------------|------------|---------------|------------|---------------|------------|
| | ha | % | ha | % | ha | % | ha | % |
| Fläche insgesamt | 11 601 | 100 | 11 602 | 100 | 11 602 | 100 | 11 605 | 100 |
| Landwirtschaftsfläche | 7 386 | 64 | 7 101 | 61 | 7 055 | 61 | 6 896 | 59 |
| Waldfläche | 3 150 | 27 | 3 360 | 29 | 3 383 | 29 | 3 462 | 30 |
| Wasserfläche | 11 | – | 14 | – | 14 | – | 14 | – |
| Übrige Nutzungsarten | 117 | 1 | 110 | 1 | 111 | 1 | 117 | 1 |
| Siedlungs- und Verkehrsfläche | 938 | 8 | 1 017 | 9 | 1 039 | 9 | 1 116 | 10 |
| Darunter | | | | | | | | |
| Gebäude- und Freifläche | 398 | 42 | 463 | 46 | 481 | 46 | 520 | 47 |
| Verkehrsfläche | 508 | 54 | 498 | 49 | 499 | 48 | 528 | 47 |
| Erholungsfläche | 27 | 3 | 43 | 4 | 46 | 4 | 55 | 5 |

Flächennutzung in der Gemeinde



Bevölkerung

Die Entwicklung der Bevölkerung und deren Struktur haben maßgeblichen Einfluss auf die Arbeit der Kommunen, unter anderem bei der Planung von Kindergärten, Schulen und Pflegeeinrichtungen sowie dem Ausweisen von Bauland. Allein seit Ende 1990, dem Jahr der Wiedervereinigung, hat sich die Bevölkerungszahl landesweit um 9 % erhöht. Innerhalb dieses Zeitraums stieg die Einwohnerzahl in über 90 % der 1 111 baden-württembergischen Kommunen. Das Bevölkerungswachstum des Landes beruht überwiegend auf Wanderungsgewinnen und zu einem geringen Teil auf einem Geburtenüberschuss. Seit dem Jahr 2001 ist Baden-Württemberg das einzige Bundesland, in dem noch mehr Kinder geboren werden als Menschen sterben.

Die Bevölkerung Baden-Württembergs war Ende des Jahres 2003 im Durchschnitt 40,8 Jahre alt. 1970 lag das Durchschnittsalter noch bei 34,9 Jahren. Mit durchschnittlich 32,9 Jahren lebt die jüngste Bevölkerung des Landes in der Gemeinde Riedhausen im Landkreis Ravensburg. Am ältesten ist sie mit 47,7 Jahren in Untermarchtal (Alb-Donau-Kreis) – aufgrund der dort ansässigen Klosterbevölkerung. In der Regel ist ein hohes Durchschnittsalter der Bevölkerung auf geringe Geburtenhäufigkeiten, auf Wegzüge junger Familien mit kleinen Kindern sowie auf vom Kurbetrieb geprägte oder als Altersruhesitz bevorzugte Gemeinden zurückzuführen.

Bevölkerungsentwicklung seit 1871*)

| Jahr | Bevölkerung insgesamt | Davon | | Einwohner je km ² | Jahr | Bevölkerung insgesamt | Davon | | Einwohner je km ² |
|------|-----------------------|----------|----------|------------------------------|------|-----------------------|----------|----------|------------------------------|
| | | männlich | weiblich | | | | männlich | weiblich | |
| | Anzahl | % | | Anzahl | | Anzahl | % | | Anzahl |
| 1871 | 7 424 | 47 | 53 | 64 | 1990 | 12 197 | 49 | 51 | 105 |
| 1890 | 7 325 | 46 | 54 | 63 | 1993 | 13 284 | 49 | 51 | 114 |
| 1900 | 7 503 | 47 | 53 | 65 | 1995 | 13 681 | 49 | 51 | 118 |
| 1910 | 7 906 | 48 | 52 | 68 | 1996 | 13 843 | 49 | 51 | 119 |
| 1925 | 7 772 | 47 | 53 | 67 | 1997 | 14 024 | 49 | 51 | 121 |
| 1933 | 7 602 | 49 | 51 | 66 | 1998 | 14 048 | 49 | 51 | 121 |
| 1939 | 9 177 | 56 | 44 | 79 | 1999 | 14 274 | 49 | 51 | 123 |
| 1950 | 9 149 | 45 | 55 | 79 | 2000 | 14 286 | 49 | 51 | 123 |
| 1961 | 9 827 | 48 | 52 | 85 | 2001 | 14 345 | 49 | 51 | 124 |
| 1970 | 10 896 | 47 | 53 | 94 | 2002 | 14 349 | 49 | 51 | 124 |
| 1987 | 11 266 | 48 | 52 | 97 | 2003 | 14 413 | 49 | 51 | 124 |

Geburten, Sterbefälle, Zu- und Fortzüge

| Jahr | Natürliche Bevölkerungsbewegung | | | | | Wanderungen | | | | | Bevölkerungs- zu- (+) bzw. -abnahme (-) | | | | | |
|------|---------------------------------|--------------|--|--------------------|-----------|-------------|----------|--------------------|---|-----------|---|----|---|-----|---|----|
| | Lebend-geborene | Ge- storbene | Geburtenüberschuss (+) bzw. -defizit (-) | | | Zuzüge | Fortzüge | Wanderungssaldo | | insgesamt | je 1 000 Einwohner | | | | | |
| | | | insgesamt | je 1 000 Einwohner | insgesamt | | | je 1 000 Einwohner | | | | | | | | |
| | Anzahl | | | | | | | | | | | | | | | |
| 1995 | 157 | 117 | + | 40 | + | 3 | 917 | 844 | + | 73 | + | 5 | + | 113 | + | 8 |
| 1996 | 161 | 125 | + | 36 | + | 3 | 1 000 | 874 | + | 126 | + | 9 | + | 162 | + | 12 |
| 1997 | 167 | 150 | + | 17 | + | 1 | 929 | 765 | + | 164 | + | 12 | + | 181 | + | 13 |
| 1998 | 152 | 155 | - | 3 | | 0 | 759 | 732 | + | 27 | + | 2 | + | 24 | + | 2 |
| 1999 | 162 | 136 | + | 26 | + | 2 | 878 | 678 | + | 200 | + | 14 | + | 226 | + | 16 |
| 2000 | 160 | 136 | + | 24 | + | 2 | 767 | 779 | - | 12 | - | 1 | + | 12 | + | 1 |
| 2001 | 153 | 139 | + | 14 | + | 1 | 740 | 695 | + | 45 | + | 3 | + | 59 | + | 4 |
| 2002 | 156 | 146 | + | 10 | + | 1 | 725 | 731 | - | 6 | | 0 | + | 4 | | 0 |
| 2003 | 144 | 143 | + | 1 | | 0 | 714 | 651 | + | 63 | + | 4 | + | 64 | + | 4 |

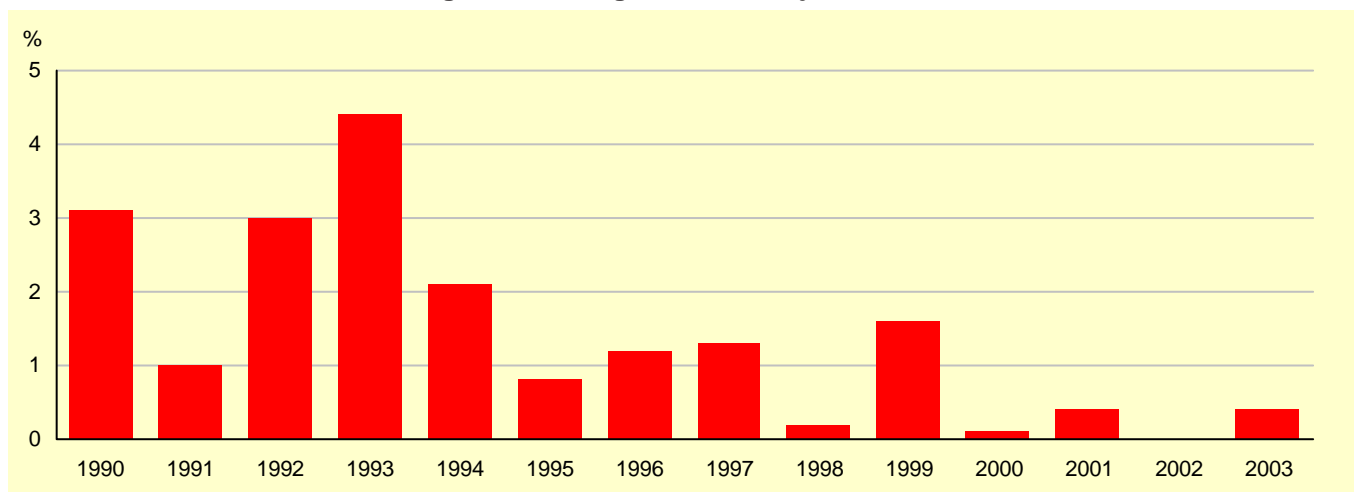
Bevölkerungsstruktur 2003

| Alter von ... bis unter ... Jahren | Bevölkerung insgesamt | | Davon | | | | Land zum Vergleich | | |
|---------------------------------------|--------------------------|------------|--------------|------------|--------------|------------|--------------------|------------|------------|
| | | | männlich | | weiblich | | insgesamt | männlich | weiblich |
| | Anzahl | % | Anzahl | % | Anzahl | % | % | | |
| unter 3 | 467 | 3 | 254 | 4 | 213 | 3 | 3 | 3 | 3 |
| 3 - 6 | 498 | 3 | 217 | 3 | 281 | 4 | 3 | 3 | 3 |
| 6 - 15 | 1 590 | 11 | 791 | 11 | 799 | 11 | 10 | 11 | 10 |
| 15 - 18 | 598 | 4 | 294 | 4 | 304 | 4 | 3 | 4 | 3 |
| 18 - 25 | 1 234 | 9 | 685 | 10 | 549 | 7 | 8 | 8 | 8 |
| 25 - 40 | 2 973 | 21 | 1 541 | 22 | 1 432 | 19 | 22 | 23 | 21 |
| 40 - 65 | 4 619 | 32 | 2 309 | 33 | 2 310 | 31 | 33 | 34 | 33 |
| 65 - 75 | 1 429 | 10 | 652 | 9 | 777 | 11 | 10 | 9 | 10 |
| 75 und mehr | 1 005 | 7 | 305 | 4 | 700 | 10 | 7 | 5 | 10 |
| Insgesamt | 14 413 | 100 | 7 048 | 100 | 7 365 | 100 | 100 | 100 | 100 |
| Durchschnittsalter in Jahren | | | | | | | | | |
| | 39,8 | | 38,2 | | 41,4 | | 40,8 | 39,3 | 42,2 |

Zum Vergleich: Bevölkerungsstruktur 1990

| Alter von ... bis unter ... Jahren | Bevölkerung insgesamt | | Davon | | | | Land zum Vergleich | | |
|---------------------------------------|--------------------------|------------|--------------|------------|--------------|------------|--------------------|------------|------------|
| | | | männlich | | weiblich | | insgesamt | männlich | weiblich |
| | Anzahl | % | Anzahl | % | Anzahl | % | % | | |
| unter 3 | 472 | 4 | 223 | 4 | 249 | 4 | 4 | 4 | 3 |
| 3 - 6 | 446 | 4 | 237 | 4 | 209 | 3 | 3 | 3 | 3 |
| 6 - 15 | 1 287 | 11 | 661 | 11 | 626 | 10 | 9 | 10 | 9 |
| 15 - 18 | 414 | 3 | 202 | 3 | 212 | 3 | 3 | 3 | 3 |
| 18 - 25 | 1 366 | 11 | 762 | 13 | 604 | 10 | 11 | 12 | 10 |
| 25 - 40 | 2 845 | 23 | 1 491 | 25 | 1 354 | 22 | 24 | 26 | 23 |
| 40 - 65 | 3 616 | 30 | 1 787 | 30 | 1 829 | 29 | 31 | 32 | 30 |
| 65 - 75 | 865 | 7 | 321 | 5 | 544 | 9 | 7 | 6 | 9 |
| 75 und mehr | 886 | 7 | 253 | 4 | 633 | 10 | 7 | 4 | 9 |
| Insgesamt | 12 197 | 100 | 5 937 | 100 | 6 260 | 100 | 100 | 100 | 100 |
| Durchschnittsalter in Jahren | | | | | | | | | |
| | 38,1 | | 35,6 | | 40,5 | | 38,7 | 36,7 | 40,6 |

Zu- bzw. Abnahme der Bevölkerungszahl im Vergleich zum Vorjahr



Bildung

Mit einem nahezu flächendeckenden Angebot an öffentlichen Grund-, Haupt- und Realschulen sowie Gymnasien hat sich Baden-Württemberg für die Beibehaltung des traditionellen dreigliedrigen Schulsystems entschieden. Zur Förderung benachteiligter Schülerinnen und Schüler gibt es ein differenziertes Sonderschulwesen mit der Möglichkeit, die Abschlüsse der allgemein bildenden Schulen zu erreichen. An den Berufsschulen des Landes findet die Ausbildung im Dualen System statt. An weiteren Schularten können neben beruflichen auch allgemein bildende Abschlüsse erworben werden. Aufgrund eines Privatschulgesetzes können in Baden-Württemberg private Ersatz- und Ergänzungsschulen gegründet werden. Landesweit bestehen gegenwärtig rund 600 Privatschulen, darunter auch Abendrealschulen, Abendgymnasien und Kollegs, private berufliche Schulen sowie die freien Waldorfschulen und privaten Sonderschulen. Lediglich 77 Gemeinden verfügen über keine eigenständige allgemein bildende Schule, sondern allenfalls über eine Außenstelle. Die Schüler- und Lehrerzahlen werden für den Standort der jeweiligen Schule nachgewiesen.

Nach einem landesweiten Rückgang der Schülerzahlen in den 80er Jahren ist die Zahl der Schülerinnen und Schüler an den allgemein bildenden Schulen seit 1990 wieder auf rund 1,3 Mill. im Schuljahr 2003/2004 gestiegen. Die derzeitigen Vorausrechnungen gehen davon aus, dass die Schülerzahlen ab 2005 wieder sinken werden.

Allgemein bildende Schulen Schuljahr 2003/2004

| Schularten | Schulen ¹⁾ ins- gesamt | Schüler ²⁾ ins- gesamt | Öffentliche Schulen | | | | | | |
|---------------------------------|---|---|---------------------|----------|------------------|--------------------------|---------------------------------------|---------------------------------------|------------------------------------|
| | | | Schüler zusammen | und zwar | | Lehrer ins- gesamt | darunter Vollzeit- beschäftigte | Schüler je Lehrkraft ³⁾ | Schüler je Klasse ⁴⁾ |
| | | | | weiblich | aus- ländisch | | | | |
| | | | | % | | | | | |
| Anzahl | Anzahl | % | | Anzahl | | | | | |
| Grundschulen | 4 | 627 | 627 | 50 | 6 | 78 | 34 | 16 | 21 |
| Hauptschulen | 2 | 363 | 363 | 50 | 10 | | | | 18 |
| Sonderschulen | 7 | 154 | 119 | . | . | 37 | 18 | 4 | 7 |
| Realschulen | 1 | 560 | 560 | 52 | 3 | 34 | 20 | 20 | 29 |
| Gymnasien | 1 | 622 | 622 | . | . | 52 | 21 | 15 | 25 |
| Freie Waldorfschulen | – | – | . | . | . | . | . | . | . |
| Andere Schularten ⁵⁾ | – | – | – | . | . | – | – | – | – |
| Insgesamt | 15 | 2 326 | 2 291 | . | . | 201 | 93 | X | X |

Zum Vergleich: Allgemein bildende Schulen Schuljahr 1990/1991

| Schularten | Schulen ¹⁾ ins- gesamt | Schüler ²⁾ ins- gesamt | Öffentliche Schulen | | | | | | |
|---------------------------------|---|---|---------------------|----------|------------------|--------------------------|---------------------------------------|---------------------------------------|------------------------------------|
| | | | Schüler zusammen | und zwar | | Lehrer ins- gesamt | darunter Vollzeit- beschäftigte | Schüler je Lehrkraft ³⁾ | Schüler je Klasse ⁴⁾ |
| | | | | weiblich | aus- ländisch | | | | |
| | | | | % | | | | | |
| Anzahl | Anzahl | % | | Anzahl | | | | | |
| Grundschulen | 4 | 613 | 613 | 50 | 8 | 65 | 29 | 18 | 20 |
| Hauptschulen | 2 | 286 | 286 | 47 | 12 | | | | 18 |
| Sonderschulen | 1 | 83 | 83 | . | . | 10 | 6 | 10 | 8 |
| Realschulen | 1 | 363 | 363 | 58 | 2 | 30 | 18 | 15 | 23 |
| Gymnasien | 1 | 363 | 363 | . | . | 38 | 21 | 12 | 21 |
| Freie Waldorfschulen | – | – | . | . | . | . | . | . | . |
| Andere Schularten ⁵⁾ | – | – | – | . | . | – | – | – | – |
| Insgesamt | 9 | 1 708 | 1 708 | . | . | 143 | 74 | X | X |

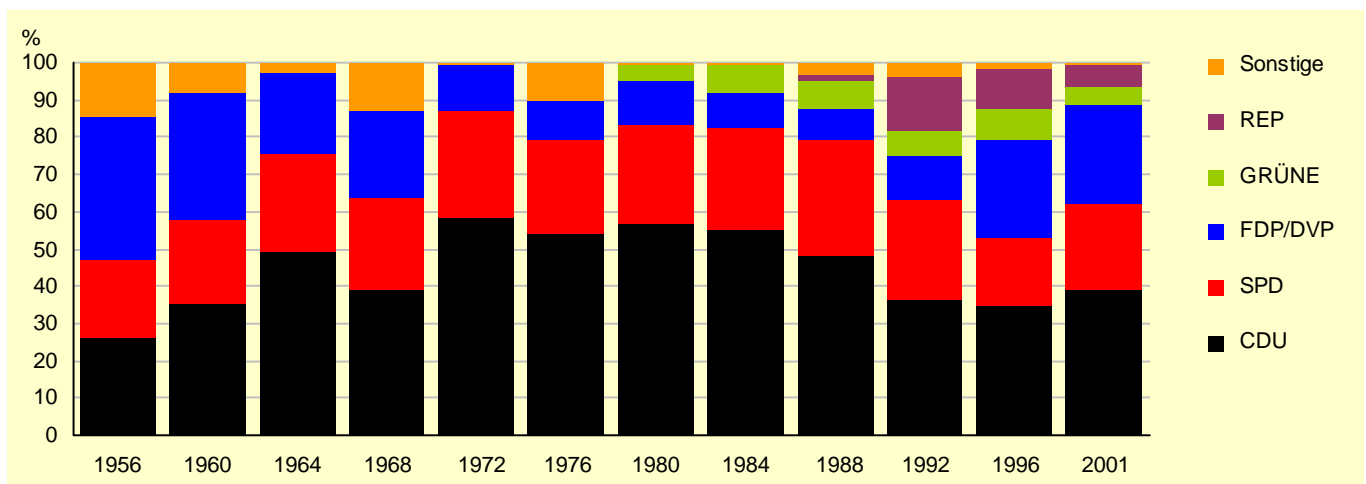
Wahlen

Einen sehr wichtigen Teil der Landesgeschichte und der politischen Kultur Baden-Württembergs stellen die verschiedenen Parlamentswahlen dar. Hierbei gibt es durchaus regionale Besonderheiten des Wahlverhaltens im deutschen Südwesten. Das Ergebnis der Landtagswahl 2001 war in Baden-Württemberg insgesamt eine Konsolidierung des in Jahrzehnten geprägten parteipolitischen Gesichts des Landes. So konnte die CDU ihre Stellung als stärkste Partei im Lande nicht nur behaupten, sondern erneut ausbauen. Die SPD ging nach fast 30 Jahren stetig abnehmendem Zuspruchs im Land deutlich gestärkt aus der letzten Landtagswahl hervor und konnte erstmals seit 1988 wieder einen Stimmenanteil von über 30 % erreichen. Die FDP/DVP nahm – ungeachtet leichter Verluste – in ihrem „Stammland“ wieder den Rang als dritte Kraft ein, den sie bis zur Wahl 1984 innegehabt hatte. Die GRÜNEN – seit 1980 in einer fast stetigen Aufwärtsbewegung – mussten bei der Landtagswahl 2001 zum ersten Mal auf relativ hohem Niveau deutliche Stimmverluste verbuchen. Die REPUBLIKANER, die 1992 und 1996 im Landtag vertreten waren, verfehlten zur Wahl 2001 die Fünfprozenthürde. Die seit Anfang der 70er-Jahre bei Wahlen allgemein rückläufige Wahlbeteiligung in Baden-Württemberg setzte sich bei der Landtagswahl 2001 weiter fort: mit knapp 63 % wurde die zweitniedrigste Wahlbeteiligung seit Bestehen des Landes verzeichnet. Inwieweit das Wahlverhalten in Ihrer Gemeinde dem hier aufgezeigten Landestrend entspricht, können Sie den folgenden Darstellungen entnehmen.

Wahlergebnisse

| Wahl | Wahl-berechtigte | Wähler | Wahl-beteiligung | Stimmenanteile ¹⁾ | | | | | |
|---------------------|------------------|---------|------------------|--------------------------------------|-------|-------|-----------------------|-------|----------|
| | | | | CDU | SPD | GRÜNE | FDP/DVP ²⁾ | REP | Sonstige |
| | | | | % bzw. bei Veränderung Prozentpunkte | | | | | |
| Landtagswahl 2001 | 10 126 | 6 091 | 64,4 | 38,8 | 23,1 | 4,6 | 27,1 | 5,6 | 0,8 |
| Landtagswahl 1996 | 9 625 | 6 210 | 68,8 | 34,9 | 18,1 | 8,3 | 26,4 | 10,6 | 1,7 |
| Veränderung | + 501 | - 119 | - 4,4 | + 3,8 | + 5,0 | - 3,7 | + 0,7 | - 4,9 | - 0,8 |
| Bundestagswahl 2002 | 10 236 | 7 161 | 77,5 | 48,0 | 30,3 | 8,4 | 9,5 | 1,5 | 2,3 |
| Bundestagswahl 1998 | 9 874 | 7 257 | 81,4 | 40,6 | 32,8 | 6,7 | 10,6 | 5,5 | 3,9 |
| Veränderung | + 362 | - 96 | - 3,9 | + 7,4 | - 2,5 | + 1,7 | - 1,1 | - 3,9 | - 1,6 |
| Europawahl 2004 | 10 415 | 5 201 | 53,5 | 51,2 | 18,9 | 10,1 | 8,5 | 2,8 | 8,5 |
| Europawahl 1999 | 9 926 | 3 783 | 39,5 | 51,0 | 23,6 | 6,9 | 11,1 | 3,2 | 4,2 |
| Veränderung | + 489 | + 1 418 | + 14,0 | + 0,1 | - 4,7 | + 3,2 | - 2,5 | - 0,5 | + 4,3 |

Stimmenanteile der Parteien bei den Landtagswahlen



Landwirtschaft

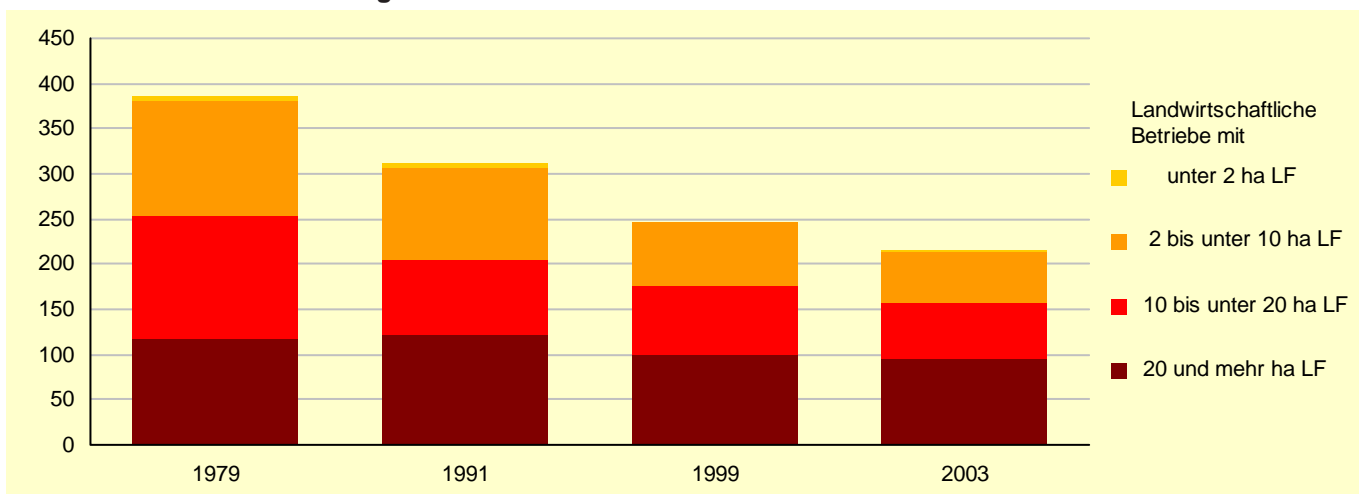
Die tief greifenden Strukturveränderungen in der Landwirtschaft seit dem Ende des Zweiten Weltkrieges haben in Baden-Württemberg zu einem deutlichen Rückgang landwirtschaftlicher Betriebe geführt. Allein in den letzten 25 Jahren sind von den knapp 132 000 landwirtschaftlichen Betrieben weniger als die Hälfte übrig geblieben. Die Existenz der Betriebe war und ist weniger von der Qualität der Böden, als von der Ausstattung mit Kapital, dem unternehmerischen Geschick der Landwirte und nicht zuletzt von der Agrarpolitik der Europäischen Union bestimmt. Im Zuge des Strukturwandels hat die Betriebsgröße landesweit stark zugenommen. Die Landwirte bewirtschafteten 2003 durchschnittlich 22 ha landwirtschaftlich genutzte Fläche (LF). 1979 lag die Größe der Betriebe im Landesdurchschnitt noch bei 11 ha. Charakteristisch für die Landwirtschaft des Landes bleibt trotzdem weiterhin die große Anzahl von Kleinbetrieben.

Im Jahr 2003 waren von den landesweit knapp 15 000 km² landwirtschaftlich genutzter Fläche 58 % Ackerland, 39 % Dauergrünland und 3 % Dauerkulturen (z.B. Rebland, Obstanbauflächen). Zahlreiche Sonderkulturen wie Tabak, Hopfen oder Spargel bereichern die vielfältige Landwirtschaft Baden-Württembergs. In einigen Landesteilen ist die Agrarproduktion durch Tierzucht und Tierhaltung geprägt.

Landwirtschaft*)

| Jahr ¹⁾ | Landwirtschaftliche Betriebe insgesamt | Darunter | Landwirtschaftlich genutzte Fläche insgesamt | Darunter | | | Durchschnittliche Betriebsgröße | Viehhaltung | | | |
|--------------------|--|----------------------|--|-----------|---------------|---------------|---------------------------------|-------------|----|----------|-----|
| | | Haupterwerbsbetriebe | | Ackerland | Dauergrünland | Dauerkulturen | | Rinder | | Schweine | |
| | insgesamt | | je Halter | | | | insgesamt | je Halter | | | |
| | Anzahl | ha | % | | | ha | Anzahl | | | | |
| 1979 | 387 | 161 | 6 613 | 53 | 47 | – | 17 | 7 998 | 26 | 8 878 | 28 |
| 1983 | 368 | 154 | 7 132 | 49 | 51 | – | 19 | 8 195 | 29 | 9 259 | 33 |
| 1987 | 335 | 109 | 7 029 | 47 | 52 | – | 21 | 7 899 | 31 | 9 616 | 40 |
| 1991 | 311 | 99 | 7 103 | 48 | 51 | – | 23 | 7 005 | 32 | 8 855 | 45 |
| 1995 | 271 | 81 | 7 028 | 49 | 51 | – | 26 | 6 214 | 37 | 9 417 | 60 |
| 1999 | 248 | 63 | 7 085 | 50 | 49 | – | 29 | 5 732 | 40 | 8 289 | 63 |
| 2001 | 227 | . | 6 909 | 51 | 49 | – | 30 | 5 544 | 46 | 8 772 | 81 |
| 2003 | 216 | 70 | 6 910 | 51 | 49 | . | 32 | 5 218 | 51 | 9 785 | 101 |

Landwirtschaftliche Betriebsgrößenstruktur



Beschäftigung und Arbeitsmarkt

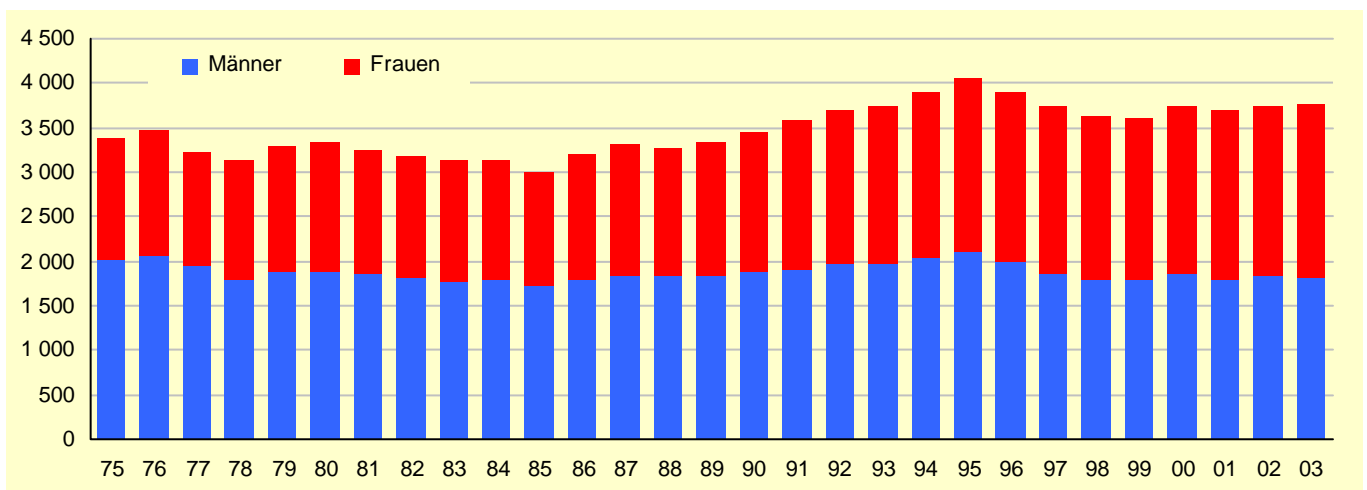
Nach einer längeren Periode mit günstiger Beschäftigungsentwicklung in Baden-Württemberg hat die anhaltende konjunkturelle Flaute im Jahr 2003 erstmals deutliche Spuren hinterlassen: Die Zahl der sozialversicherungspflichtig Beschäftigten sank gegenüber 2002 um 1,7 %. Betroffen war vor allem das Produzierende Gewerbe. Die Wirtschaftsflaute ergriff aber auch die Dienstleistungsbetriebe, die der Wirtschaft im Südwesten in den letzten Jahren mit die stärksten Beschäftigungsimpulse gegeben hatten. Durch die jahrelange Expansion des Dienstleistungsbereichs hat sich dessen Anteil an den Beschäftigten landesweit insgesamt von 45 % (1990) auf zuletzt 56 % erhöht. Die Arbeitsplatzzentren im Land sind weiterhin vor allem größere Städte mit sehr hohen Einpendlerüberschüssen. Hier liegt die Zahl der Beschäftigten je 1 000 Einwohnern erheblich über dem Landesdurchschnitt von 355.

Von den knapp 3,8 Mill. Beschäftigten im Jahr 2003 waren etwa 44 % Frauen. Die Gründe dafür, dass der Anteil der Frauen an den Beschäftigten insgesamt in den einzelnen Kommunen unterschiedlich ist, sind vielfältig. Mitentscheidend dürfte die regionale Branchenstruktur sein: Der tertiäre Sektor bietet für Frauen bessere Beschäftigungsmöglichkeiten als der produzierende Bereich. Zudem hat auch die regional unterschiedliche Bevölkerungs- und Familienstruktur Auswirkungen auf die Erwerbsbeteiligung der Frauen.

Sozialversicherungspflichtig Beschäftigte sowie Arbeitslose

| Jahr (30.6.) | Beschäftigte ¹⁾ | | Und zwar ²⁾ | | | | | Arbeits- lose insgesamt ³⁾ | Und zwar | | | |
|-----------------|----------------------------|----------------------------|------------------------|----------------|--------------------------------|---|-----------------------------------|---|----------|----------------|---|----------------------|
| | ins- gesamt | je 1 000 Ein- wohner | Frauen | Aus- länder | Produ- zierendes Gewerbe | Handel, Gast- gewerbe, Verkehr | Sonstige Dienst- leistungen | | Frauen | Aus- länder | Langzeit- arbeits- lose ⁴⁾ | unter 25 Jahre |
| | | | | | | | | | | | | |
| 1975 | 3 380 | 301 | 40 | 8 | 49 | 11 | 37 | . | . | . | . | . |
| 1980 | 3 342 | 295 | 43 | 5 | 43 | 9 | 43 | . | . | . | . | . |
| 1985 | 2 991 | 265 | 42 | 4 | 41 | 11 | 43 | . | . | . | . | . |
| 1990 | 3 454 | 287 | 46 | 4 | 39 | 10 | 47 | . | . | . | . | . |
| 1995 | 4 045 | 298 | 48 | 5 | 37 | 11 | 50 | 405 | 53 | 13 | 31 | 11 |
| 2000 | 3 743 | 262 | 51 | 5 | 34 | 19 | 45 | 308 | 57 | 12 | 40 | 8 |
| 2001 | 3 691 | 258 | 51 | 5 | 34 | 20 | 45 | 277 | 55 | 8 | 32 | 8 |
| 2002 | 3 743 | 262 | 51 | 5 | 34 | 20 | 44 | 324 | 51 | 13 | 22 | 13 |
| 2003 | 3 768 | 262 | 52 | 5 | 33 | 21 | 44 | 307 | 47 | 12 | 23 | 15 |

Sozialversicherungspflichtig Beschäftigte nach Geschlecht



Verkehr

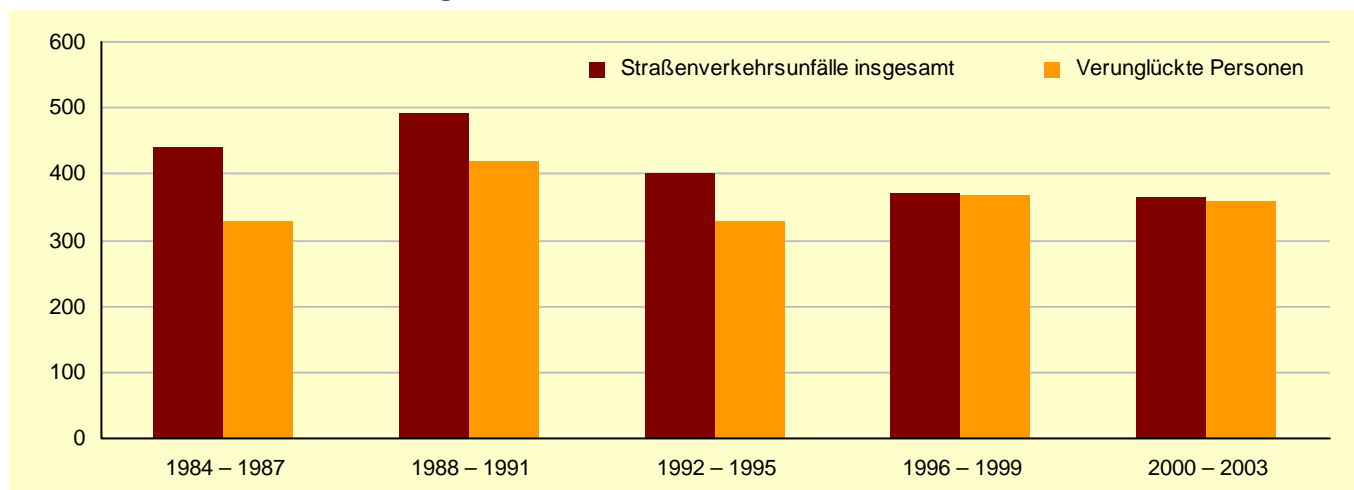
Im Jahr 2003 waren in Baden-Württemberg rund 7,3 Mill. Kraftfahrzeuge zugelassen. Damit hat sich seit 1950 der gesamte KFZ-Bestand des Landes um mehr als das 20fache erhöht, die Zahl der Personenkraftwagen (PKW) sogar auf das 68fache. Der enorme Anstieg des PKW-Bestandes ist auch demografisch bedingt, für die Entwicklung entscheidender ist jedoch die stetige Zunahme des Motorisierungsgrades. Landesweit kommen derzeit 566 PKW auf 1 000 Einwohner. Die regionalen Unterschiede sind allerdings erheblich, auch bedingt durch die Konzentration gewerblich zugelassener Fahrzeuge größerer Unternehmen auf einzelne Orte. Am höchsten ist der die PKW-Dichte mit 939 PKW pro 1 000 Einwohner in Neckarsulm (Landkreis Heilbronn). Mit 406 PKW pro 1 000 Einwohner weist Schwarzach im Neckar-Odenwald-Kreis hingegen den geringsten Motorisierungsgrad auf. Tendenziell ist die PKW-Dichte in größeren Städten sowie in verdichteten Gebieten geringer. Ursachen hierfür sind das konzentrierte Angebot an Arbeitsplätzen und Infrastruktureinrichtungen sowie der besser ausgebaute öffentliche Personennahverkehr.

Bei knapp 60 000 Verkehrsunfällen im Jahr 2003 verunglückten auf den Straßen Baden-Württembergs rund 56 000 Personen, 775 wurden getötet. Die Zahl der Verkehrstoten war damit seit Einführung dieser Statistik noch nie so niedrig. Entspricht die Entwicklung Ihrer Gemeinde dem Landestrend? Sehen Sie selbst.

Kraftfahrzeuge*) und Straßenverkehrsunfälle

| Jahr ¹⁾ | Kraftfahrzeugbestand | | | PKW je 1000 Einwohner | Straßenverkehrsunfälle ³⁾ | | Verunglückte Personen | Darunter | |
|--------------------|----------------------|----------|--------------------------|-----------------------|--------------------------------------|------------------------------|-----------------------|----------|-----------------|
| | insgesamt | darunter | | | insgesamt | darunter mit Personenschaden | | Getötete | Schwerverletzte |
| | | PKW | Krafträder ²⁾ | | | | | | |
| Anzahl | | | | Anzahl | | | | | |
| 1985 | 6 028 | 4 804 | 362 | 426 | 92 | 57 | 70 | 1 | 24 |
| 1991 | 7 834 | 6 240 | 462 | 509 | 113 | 76 | 96 | 1 | 40 |
| 1993 | 8 478 | 6 731 | 539 | 516 | 102 | 58 | 75 | 2 | 22 |
| 1995 | 9 063 | 7 044 | 617 | 518 | 101 | 65 | 91 | 3 | 36 |
| 1997 | 9 544 | 7 274 | 693 | 522 | 93 | 67 | 97 | 3 | 28 |
| 1999 | 9 966 | 7 606 | 746 | 539 | 102 | 73 | 82 | 2 | 29 |
| 2000 | 10 165 | 7 754 | 791 | 543 | 75 | 53 | 65 | 1 | 22 |
| 2001 | 10 355 | 7 918 | 791 | 554 | 82 | 60 | 83 | 1 | 27 |
| 2002 | 10 555 | 8 047 | 836 | 561 | 112 | 81 | 115 | 1 | 28 |
| 2003 | 10 715 | 8 155 | 841 | 568 | 97 | 71 | 96 | 3 | 29 |

Straßenverkehrsunfälle und verunglückte Personen



Wohnen

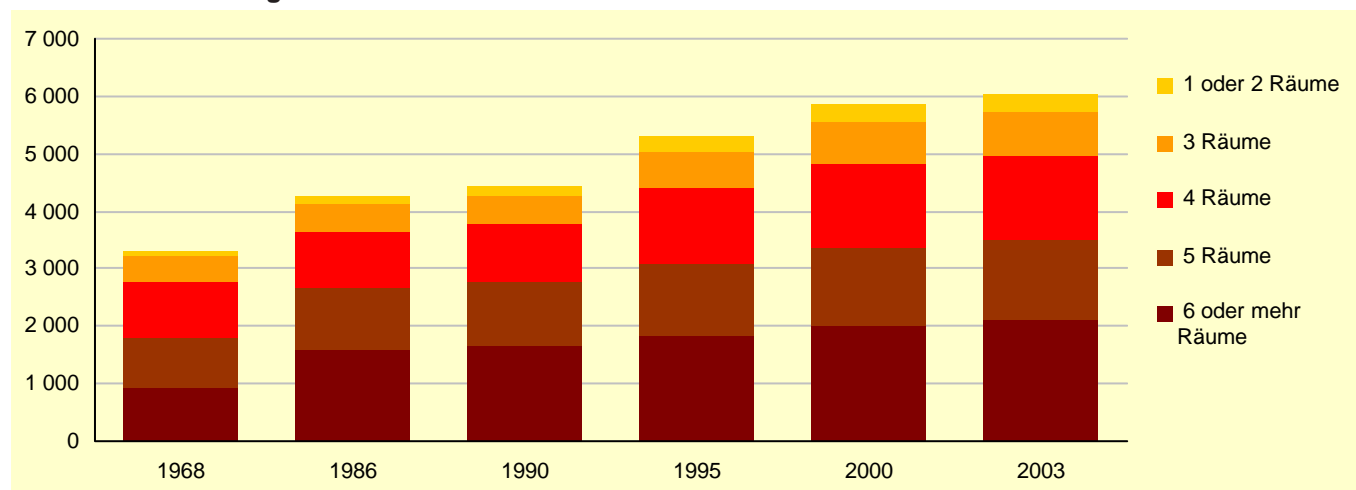
Der Wohnungsbestand Baden-Württembergs hat sich in den letzten 40 Jahren mehr als verdoppelt: 1961 gab es erst 2,3 Mill. Wohnungen in Wohn- und Nichtwohngebäuden, 2003 waren es bereits 4,8 Mill. Ursachen für diesen Anstieg sind im enormen Bevölkerungszuwachs sowie im Wiederaufbau der zerstörten Gebäude nach dem Zweiten Weltkrieg, im anhaltenden Trend zu kleineren Haushalten und nicht zuletzt in der stetigen Verbesserung der allgemeinen Wohnverhältnisse zu sehen. So lag die durchschnittliche Wohnfläche je Einwohner noch Mitte der 80er-Jahre bei 36 m², zuletzt waren es bereits 41 m².

Was die Struktur der Wohngebäude angeht, so gab es Ende 2003 landesweit 58 % Einfamilienhäuser, 25 % Zweifamilienhäuser und 18 % Mehrfamilienhäuser. Dabei variiert die Gebäudestruktur zwischen den Kommunen des Landes erheblich. In der Regel ist der Anteil an Einfamilienhäusern in den eher ländlich strukturierten Gemeinden des Landes deutlich höher als in den verdichteten Gebieten, was nicht zuletzt auf die unterschiedlichen Baulandpreise zurückzuführen ist. Am höchsten war der Einfamilienhausanteil mit 91 % in Guggenhausen (Landkreis Ravensburg). Die Stadt Fellbach (Rems-Murr-Kreis) hingegen hat mit nur 26 % den geringsten Anteil aufzuweisen, gefolgt von der Landeshauptstadt Stuttgart (30 %). Und wie sieht es in Ihrer Gemeinde aus?

Wohngebäude und Wohnungen

| Jahr ¹⁾ | Wohngebäude insgesamt | Davon mit ... Wohnungen | | | | | | Wohnungen insgesamt ²⁾ | Einwohner je 100 Wohnungen | Wohnfläche je Einwohner |
|--------------------|-----------------------|-------------------------|----|--------|----|------------|---|-----------------------------------|----------------------------|-------------------------|
| | | 1 | | 2 | | 3 und mehr | | | | |
| | | Anzahl | % | Anzahl | % | Anzahl | % | | | |
| 1961 | 1 996 | 882 | 44 | 389 | 19 | 91 | 5 | 2 817 | 351 | . |
| 1968 | 2 304 | 1 291 | 56 | 421 | 18 | 95 | 4 | 3 277 | 344 | 24 |
| 1986 | 2 956 | 2 296 | 78 | 522 | 18 | 138 | 5 | 4 263 | 266 | 37 |
| 1990 | 3 054 | 2 355 | 77 | 546 | 18 | 153 | 5 | 4 442 | 275 | 36 |
| 1995 | 3 363 | 2 478 | 74 | 636 | 19 | 249 | 7 | 5 294 | 258 | 38 |
| 1999 | 3 570 | 2 583 | 72 | 693 | 19 | 294 | 8 | 5 762 | 248 | 40 |
| 2000 | 3 610 | 2 607 | 72 | 699 | 19 | 304 | 8 | 5 868 | 243 | 40 |
| 2001 | 3 627 | 2 622 | 72 | 701 | 19 | 304 | 8 | 5 886 | 244 | 41 |
| 2002 | 3 679 | 2 660 | 72 | 714 | 19 | 305 | 8 | 5 955 | 241 | 41 |
| 2003 | 3 722 | 2 690 | 72 | 723 | 19 | 309 | 8 | 6 039 | 239 | 42 |

Bestand an Wohnungen nach der Raumzahl



Wasserwirtschaft

Die Trinkwasserversorgung der 1 111 Kommunen des Landes wurde 2001 von insgesamt 1 366 Wasserversorgungsunternehmen sichergestellt. Der überwiegende Teil (92 %) davon sind öffentliche Wasserversorgungsunternehmen, die insgesamt 690 Mill. m³ Wasser förderten. Fast ein Fünftel davon stammt aus der Bodensee-Wasserversorgung (BWV) in Sipplingen und gut 14 % aus der Landeswasserversorgung (LW).

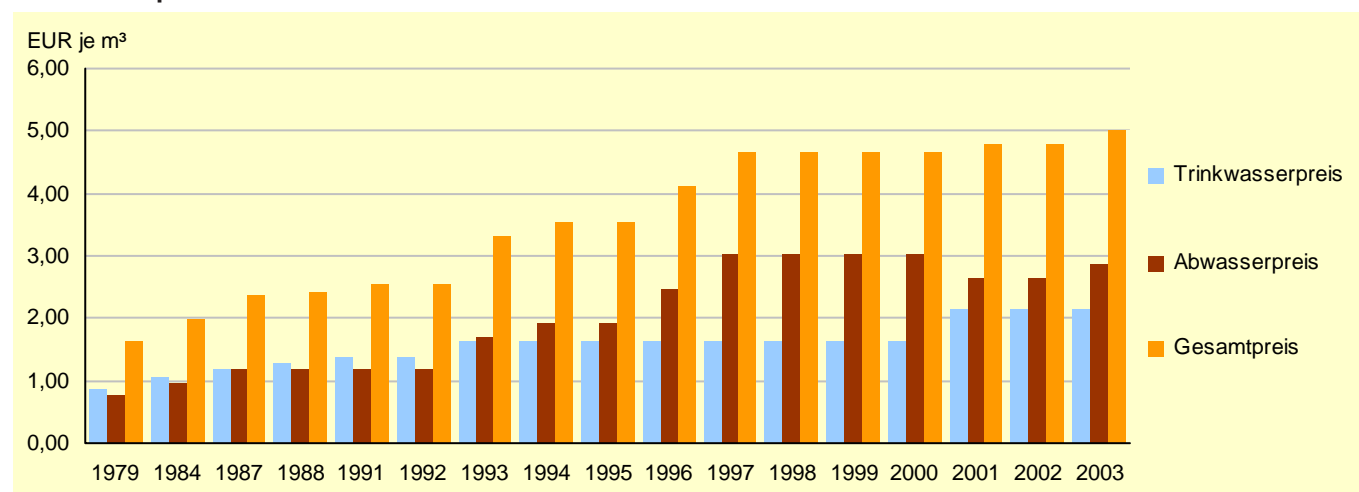
Der tägliche Wasserverbrauch der Privathaushalte und Kleingewerbe betrug 2001 im Landesdurchschnitt 124 Liter je Einwohner. 1979 lag der Pro-Kopf-Verbrauch im Land durchschnittlich noch bei 133 Liter. Die Gründe für die landesweite Abnahme liegen wohl im veränderten Verhalten der Verbraucher einerseits aufgrund gestiegener Preise und andererseits aufgrund des gestärkten Umweltbewusstseins.

Der Gesamtpreis für Trink- und Abwasser betrug 2003 im Landesdurchschnitt 3,78 Euro je Kubikmeter (ohne Grundgebühren). Die Wasserpreise variieren regional: Die Preisspanne reicht bei den einzelnen Kommunen des Landes von 1,58 Euro bis 6,52 Euro je Kubikmeter. Neben der Wasserqualität und der Wassermenge wirken sich auch die Versorgungsstruktur, die Anschlussdichte, der Zustand des Leitungsnetzes sowie die Höhe der Wasserverluste auf die Wasserpreise aus.

Öffentliche Wasserversorgung und Wasserpreise

| Jahr ¹⁾ | Wassergewinnung insgesamt | Leitungsverluste ²⁾ | Wasserabgabe an Letztverbraucher | | | | Trinkwasserpreis | Abwasserpreis | Gesamtpreis ⁴⁾ |
|--------------------|---------------------------|--------------------------------|----------------------------------|--|--|-----|------------------|---------------|---------------------------|
| | | | insgesamt | darunter an Haushalte und Kleingewerbe | täglicher Pro-Kopf-Verbrauch ³⁾ | % | | | |
| | | | | | | | | | |
| 1979 | 239 | 99 | 528 | 406 | 77 | 99 | 0,87 | 0,77 | 1,64 |
| 1983 | 282 | 224 | 656 | 533 | 81 | 132 | 1,04 | 0,95 | 1,98 |
| 1987 | 266 | 93 | 638 | 531 | 83 | 128 | 1,18 | 1,18 | 2,35 |
| 1991 | 278 | 79 | 700 | 406 | 58 | 90 | 1,37 | 1,18 | 2,55 |
| 1993 | 287 | 101 | 707 | 508 | 72 | 105 | 1,64 | 1,69 | 3,33 |
| 1995 | 312 | 100 | 724 | 591 | 82 | 118 | 1,64 | 1,90 | 3,54 |
| 1998 | 278 | 101 | 714 | 588 | 82 | 115 | 1,64 | 3,03 | 4,67 |
| 2001 | 292 | 174 | 708 | 529 | 75 | 101 | 2,14 | 2,65 | 4,79 |
| 2003 | . | . | . | . | . | . | 2,14 | 2,86 | 5,00 |

Kubikmeterpreise für Trink- und Abwasser



Kommunal финанzen und Gemeindepersonal

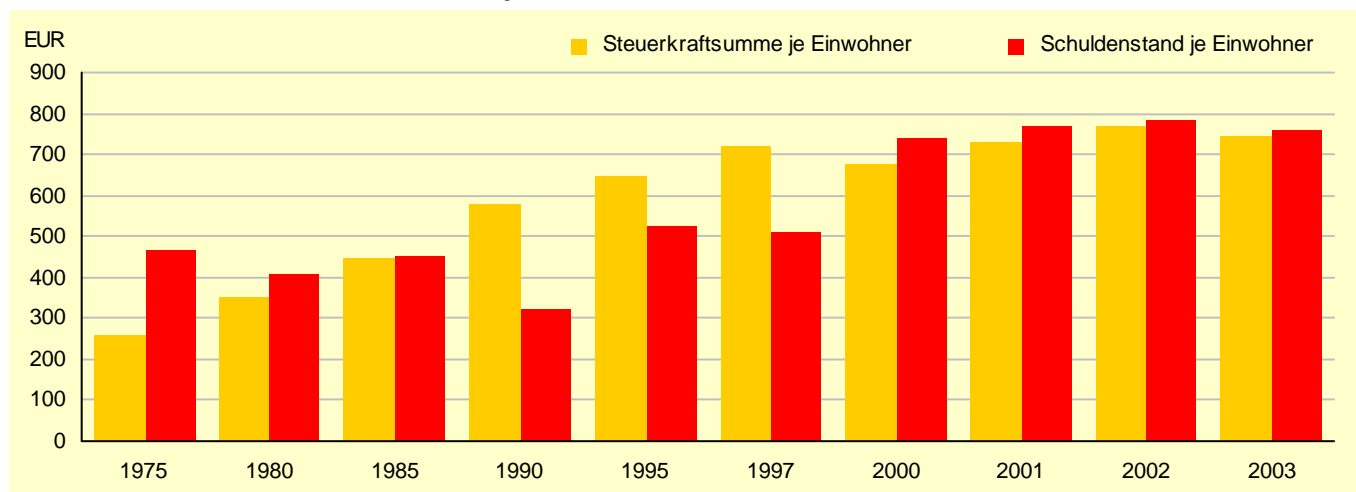
Die kommunale Finanzpolitik war nach der Jahrtausendwende geprägt von erheblichen Einschnitten und grundlegenden Veränderungen. Die Steuerkraftsumme, die die Finanzkraft der Städte und Gemeinden darstellt, wird durch die Einnahmen aus der Gewerbesteuer (abzüglich Gewerbesteuerumlage), den Grundsteuern A und B – jeweils auf einheitliche Hebesätze umgerechnet –, dem Gemeindeanteil an der Einkommensteuer sowie den Schlüsselzuweisungen nach der mangelnden Steuerkraft bestimmt. Neben der Einnahmen-Ausgaben-Entwicklung ist vor allem die Verschuldung der Gemeinden in der öffentlichen Diskussion. Was allerdings die Vergleichbarkeit der Schuldenentwicklung im Zeitverlauf erschwert ist die Tatsache, dass in den letzten Jahren verstärkt wirtschaftliche Aktivitäten der Gemeinden in formal privatisierte aber noch durch die Gemeinde kontrollierte Betriebe überführt wurden, wobei ein Teil der Schuldenlast in diese Betriebe mit übertragen wurde.

Dies und eine in den 90er-Jahren einsetzende auf Konsolidierung bedachte Haushaltspolitik führten zwischen 1995 und 2003 zu einem Rückgang des Gemeindefschuldenstands um immerhin 19 %. Im Jahr 2003 betrug die Gemeindefschuldenlast je Einwohner im Landesdurchschnitt 563 Euro, 1995 lag der Schuldenstand der Kommunen noch bei durchschnittlich 714 Euro je Einwohner – bei allerdings deutlichen regionalen Unterschieden.

Kommunal финанzen*) und Gemeindepersonal

| Jahr | Steuerkraftmesszahl ¹⁾ | | Steuerkraftsumme ²⁾ | | Schuldenstand ³⁾ | | Personalstand | |
|------|-----------------------------------|--------------|--------------------------------|--------------|-----------------------------|--------------|---------------|------------------------------------|
| | insgesamt | je Einwohner | insgesamt | je Einwohner | insgesamt | je Einwohner | insgesamt | Vollzeit-äquivalente ⁴⁾ |
| | 1 000 EUR | EUR | 1 000 EUR | EUR | 1 000 EUR | EUR | Anzahl | |
| 1975 | 1 641 | 146 | 2 885 | 256 | 5 247 | 468 | 128 | . |
| 1980 | 2 245 | 200 | 3 948 | 351 | 4 651 | 411 | 148 | . |
| 1985 | 2 999 | 265 | 5 050 | 446 | 5 088 | 451 | 143 | . |
| 1990 | 3 922 | 336 | 6 767 | 580 | 3 872 | 321 | 151 | . |
| 1995 | 5 309 | 394 | 8 715 | 647 | 7 125 | 524 | 164 | . |
| 1997 | 5 763 | 419 | 9 892 | 719 | 7 149 | 513 | 185 | 150 |
| 2000 | 6 052 | 429 | 9 517 | 675 | 10 581 | 740 | 189 | 152 |
| 2001 | 6 602 | 462 | 10 455 | 732 | 11 001 | 769 | 186 | 152 |
| 2002 | 6 679 | 467 | 10 999 | 769 | 11 185 | 782 | 185 | 152 |
| 2003 | 6 581 | 460 | 10 661 | 745 | 10 916 | 760 | 183 | . |

Steuerkraftsumme und Schuldenstand je Einwohner



Fußnoten

Gemeindedaten im Überblick ...

- 1) Im Schuljahr 2003/2004. Die Schülerzahlen werden für den Standort der jeweiligen Schule nachgewiesen.
- 2) Siehe unter Verkehr, Fußnote 3).
- 3) Siehe unter Wohnen, Fußnote 2).
- 4) Siehe unter Kommunalfinanzen und Gemeindepersonal, Fußnoten 1), 2) und 3).
- 5) Alle Angaben zu Tourismus beziehen sich auf Beherbergungsstätten ab 9 Betten.
- 6) Geburtenrate: Zahl der Geburten je 1 000 Frauen im Alter von 15 bis unter 45 Jahren.
- 7) Siehe unter Wahlen, Fußnote 1).

Bevölkerung

- *) Bis 1987 Volkszählungsergebnisse; ab 1990 Bevölkerungsfortschreibung jeweils zum 31. Dezember des Jahres.

Bildung

- 1) Öffentliche und private Schulen; Angegeben wird nicht die Anzahl der organisatorischen Einheiten einer Schulart, sondern die Anzahl der jeweils vorhandenen Schulgliederungen.
- 2) Schüler an öffentlichen und privaten allgemein bildenden Schulen.
- 3) Wöchentliche Unterrichtsstunden der teilzeit- und sonstigen beschäftigten Lehrer (einschließlich der Ermäßigungen und Anrechnungen) sowie die Überstunden der vollzeitbeschäftigten Lehrer wurden in Vollzeitlehrer umgerechnet.
- 4) Bei Gymnasien: 5. bis 11. Klassenstufe.
- 5) Andere Schularten: Schulen besonderer Art (ehemals Gesamtschulen), Orientierungsstufe.

Wahlen

- 1) Stimmen ohne Briefwähler; Bei Bundestagswahlen: Zweitstimmenanteil.
- 2) Bei Europawahlen FDP.

Landwirtschaft

- *) Ergebnisse der allgemeinen Bodennutzungshaupterhebung; Betrieblicher Flächennachweis.
- 1) Durch Anhebung der Erfassungsgrenze sowie methodische Veränderungen sind die Angaben ab 1999 mit denen der Vorjahre nur eingeschränkt vergleichbar.

Beschäftigung und Arbeitsmarkt

- 1) Sozialversicherungspflichtig Beschäftigte in der Gemeinde (Arbeitsortkonzept). Eventuelle Einbrüche der Zahl der sozialversicherungspflichtig Beschäftigten im Jahr 1984 sind auf den Metallarbeiterstreik zurückzuführen.
- 2) Wirtschaftszweigsystematik 1970 (WZ 70); seit 1999: WZ 93; Die sachliche Untergliederung nach den verschiedenen Systematiken ist aus methodischen Gründen nicht vergleichbar.
- 3) Quelle: Landesarbeitsamt Baden-Württemberg.
- 4) Arbeitslose mit einer Arbeitslosigkeit von über 1 Jahr.

Verkehr

- *) Quelle: Kraftfahrtbundesamt.
- 1) Erhebungsmonat bis 2000: Juli; ab 2001: Januar.
 - 2) Krafträder einschließlich Leichtkrafträder.
 - 3) Straßenverkehrsunfälle mit Personenschaden bzw. schwerwiegender Unfall mit Sachschaden.

Wohnen

- 1) 1961 und 1968: Es wurden nur nichtlandwirtschaftliche Wohngebäude nach Gebäudeart differenziert.
- 2) Wohnungen in Wohngebäuden und Nichtwohngebäuden.

Wasserwirtschaft

- 1) Wasserpreise 1983: Erhebungsjahr ist 1984.
- 2) Leitungsverluste, einschließlich Wasserwerkseigenverbrauch.
- 3) Je Einwohner und Tag.
- 4) Enthalten sind nur die Kubikmetergebühren.
- 5) Stichtag ist jeweils der 1. Januar; Preise bis 2001 DM in Euro umgerechnet.

Kommunalfinanzen und Gemeindepersonal

- *) Bis 2001 in Euro umgerechnete DM-Werte.
- 1) Steuerkraftmesszahl: Einnahmekraft der Gemeinde (Gewerbesteuer, Grundsteuern auf landeseinheitliche Hebesätze umgerechnet, Einkommensteueranteil).
 - 2) Steuerkraftsumme: Finanzkraft der Gemeinde (Steuerkraftmesszahl + Schlüsselzuweisungen).
 - 3) Schuldenstand: Schulden am Kreditmarkt und bei öffentlichen Haushalten ohne Schulden der kommunalen Wirtschaftsunternehmen.
 - 4) Vollzeitäquivalente (VZä): Die sogenannten Vollzeitäquivalente ergeben sich aus der Summe der Vollzeitbeschäftigten und der Teilzeitbeschäftigten, gewichtet mit ihrem tatsächlichen Arbeitszeitfaktor.

Erläuterungen und Definitionen

Beschäftigte, sozialversicherungspflichtige

Unter „Beschäftigte“ werden hier die sozialversicherungspflichtig Beschäftigten verstanden, d.h. alle Arbeiter und Angestellte und Personen in beruflicher Ausbildung, die in Renten-, Kranken- und/oder Arbeitslosenversicherung pflichtversichert sind oder für die von den Arbeitgebern Beitragsteile zu den gesetzlichen Rentenversicherungen zu entrichten sind. Nicht erfasst sind damit grundsätzlich Beamte, Selbstständige, mithelfende Familienangehörige sowie geringfügig Beschäftigte. Die Beschäftigten werden nicht am Wohnort, sondern am Arbeitsort gezählt.

Quelle: Beschäftigtenstatistik der Bundesagentur für Arbeit.

Ab dem Stichtag 30.09.1998 wurde der Nachweis der sozialversicherungspflichtig Beschäftigten auf die europaweit eingeführte „Klassifikation der Wirtschaftszweige – Ausgabe 1993 (WZ 93)“ umgestellt. Diese Neuverschlüsselung brachte beträchtliche Änderungen in der wirtschaftsfachlichen Zuordnung mit sich. Dadurch sind die Ergebnisse nach WZ 93 auch bei gleich lautenden Bezeichnungen einzelner Gliederungen nur bedingt mit denen der bisherigen Systematik (WZ 70) vergleichbar. Des Weiteren wurde mit dem Stichtag 30.06.2003 der Nachweis der sozialversicherungspflichtig Beschäftigten auf die europaweit eingeführte „Klassifikation der Wirtschaftszweige – Ausgabe 2003 (WZ 2003)“ umgestellt.

Hinweis: Die Ergebnisse der Beschäftigtenstatistik haben bis drei Jahre nach dem Stichtag vorläufigen Charakter. Die Bundesagentur für Arbeit behält sich vor, diese innerhalb eines Zeitraums von drei Jahren bei wichtigem Berichtigungsbedarf zu korrigieren. Nach Ablauf der „Drei-Jahres-Frist“ erhalten die Ergebnisse den Status „endgültige Ergebnisse“.

Bevölkerung

Zur Bevölkerung zählen alle Personen, die in dem betreffenden Gebiet ihren ständigen Wohnsitz haben. Personen, die mehrere Wohnungen innehaben, werden der Bevölkerung der Gemeinde zugerechnet, in der sich die Hauptwohnung befindet. Nicht zur Bevölkerung zählen die Angehörigen der ausländischen Stationierungsstreitkräfte sowie der ausländischen diplomatischen und konsularischen Vertretungen mit Familienangehörigen.

Fläche

Bei der Flächenerhebung erfolgt die Datenerfassung unter Zugrundelegung der Werte des Liegenschaftskatasters der Vermessungsämter. Zur Landwirtschaftsfläche gehören Flächen, die dem Ackerbau, der Wiesen- und Weidewirtschaft dem Gartenbau oder dem Weinbau dienen. Zur Landwirtschaftsfläche zählen auch Moor- und Heideflächen, Brachland sowie unbebaute landwirtschaftliche Betriebsflächen. Die Siedlungs- und Verkehrsfläche setzt sich aus der Gebäude- und Freifläche, der Betriebsfläche ohne Abbauand (z.B. Kiesgruben), der Erholungsfläche, der Verkehrsfläche sowie der Friedhofsfläche zusammen. Die Siedlungs- und Verkehrsfläche ist nicht identisch mit der bebauten bzw. versiegelten Fläche.

Haupterwerbsbetriebe

Seit 1999 werden zu den Haupterwerbsbetrieben alle Betriebe mit 1,5 Arbeitskräfte-Einheiten (AK-Einheit) und mehr oder 0,75 bis unter 1,5 AK-Einheiten und einem Anteil des betrieblichen Nettoeinkommens am gesamten Einkommen von 50 Prozent und mehr gezählt. Eine AK-Einheit ist die Maßeinheit der Arbeitsleistung einer mit betrieblichen Arbeiten vollbeschäftigten Person. Beschäftigte, die nicht im Betrieb vollbeschäftigt sind, werden entsprechend ihrer Arbeitszeit auf AK-Einheiten umgerechnet.

Landwirtschaftlich genutzte Fläche

Die landwirtschaftlich genutzte Fläche (LF) umfasst Ackerland, Dauergrünland und Dauerkulturen (Rebland, Obstanlagen, Baumschulflächen, Korbweiden- und Pappelanlagen sowie Weihnachtsbaumkulturen außerhalb des Waldes) und Haus- und Nutzgärten ohne Ziergärten. Sämtliche zu einem Betrieb gehörigen Flächen werden in derjenigen Gemeinde nachgewiesen, in der sich der Betriebssitz befindet (Betriebsprinzip). Darum ist die LF nicht identisch mit der Landwirtschaftsfläche.

Langzeitarbeitslose

Als Langzeitarbeitslose gelten alle registrierten Arbeitslosen, die am jeweiligen Stichtag der Zählung ein Jahr und länger bei den Arbeitsämtern gemeldet waren.

Letztverbraucher

im Sinne der Erhebung sind Haushalte, Kleingewerbe, Industriebetriebe (z.B. Handwerksbetriebe und Dienstleistungsunternehmen) und öffentliche Einrichtungen (wie Krankenhäuser, Bäder, Feuerwehr, öffentliche Grünanlagen und Schulen), mit denen der Wasserversorger das abgegebene Wasser unmittelbar abrechnet. Die Wasserabgabe von Wasserversorgungsunternehmen an Mitgliedsgemeinden ist keine Abgabe an Letztverbraucher, sondern Abgabe zur Weiterverteilung, sofern die Mitgliedsgemeinden die Wasserabrechnung mit den Letztverbrauchern selbst vornehmen.

Pendler/Pendlersaldo

Pendler sind hier sozialversicherungspflichtig Beschäftigte, die nicht am Arbeitsort wohnen, sondern diesen im Berufspendlerverkehr regelmäßig aufsuchen. Jeder Pendler wird in seiner Arbeitsgemeinde/seinem Arbeitskreis als Einpendler, in seiner Wohngemeinde/seinem Wohnkreis als Auspendler registriert. Bewohner von Freizeitwohnungen und Wehrpflichtige zählen nicht zu den Pendlern. Der Pendlersaldo ist die Differenz von Einpendlern zu Auspendlern. Einpendlerüberschüsse weisen auf ein Überangebot an Arbeitsplätzen bezogen auf die ansässige Bevölkerung hin. Umgekehrt charakterisieren Auspendlerüberschüsse ein Defizit an Arbeitsplätzen.

Räume

Räume sind alle Wohn- und Schlafräume mit 6 m² oder mehr Wohnfläche sowie alle Küchen.

Steuerkraftmesszahl

Komponente für die Berechnung der Schlüsselzuweisungen im Rahmen des kommunalen Finanzausgleichs. Für die Gemeinden wird diese gebildet aus dem Aufkommen der Grundsteuern A und B sowie der Gewerbesteuer abzüglich der Gewerbesteuerumlage (jeweils umgerechnet auf einen landeseinheitlichen Hebesatz), weiter aus dem Gemeindeanteil an Einkommen- und Umsatzsteuer und den Zuweisungen im Rahmen des Familienleistungsausgleichs. Für alle genannten Werte sind die Aufkommen des zweitvorangegangenen Jahres maßgebend.

Steuerkraftsumme

Die Steuerkraftsumme stellt die Berechnungsgrundlage für die Kreis- und Finanzausgleichsumlage dar. Für die Gemeinden setzt sich diese zusammen aus der Steuerkraftmesszahl zuzüglich der Schlüsselzuweisungen nach der mangelnden Steuerkraft und den Mehrzuweisungen jeweils des zweitvorangegangenen Jahres.

Straßenverkehrsunfälle mit Personenschaden

Hierzu zählen alle Straßenverkehrsunfälle, bei denen infolge des Fahrverkehrs auf öffentlichen Wegen und Plätzen Personen verunglückt sind, d. h. getötet oder verletzt wurden. Datengrundlage sind Meldungen der Polizei. Als bei Straßenverkehrsunfällen getötet gelten Personen, die auf der Stelle

getötet wurden oder innerhalb von 30 Tagen nach dem Unfall an den Unfallfolgen starben. Als bei Straßenverkehrsunfällen verletzt gelten Personen, die unmittelbar in Krankenanstalten für mindestens 24 Stunden zur stationären Behandlung eingeliefert wurden (Schwerverletzte) oder Personen, deren Verletzungen keinen bzw. einen Krankenhausaufenthalt von weniger als 24 Stunden erforderten (Leichtverletzte).

Vollzeitäquivalente

Die Vollzeitäquivalente ergeben sich aus der Summe der Vollzeitbeschäftigten und der Teilzeitbeschäftigten, gewichtet mit ihrem tatsächlichen Arbeitszeitfaktor. Der Arbeitszeitfaktor gibt hierbei den Umfang der vereinbarten Arbeitszeit, bezogen auf die Arbeitszeit eines Vollzeitbeschäftigten an. Bei Lehrkräften gilt die entsprechende Anzahl von Wochenlehrstunden. Die Vollzeitäquivalente (Vzä) stellen somit die Entwicklung der Beschäftigten unter Bereinigung der Veränderungen im Beschäftigungsumfang dar. Ihre Ermittlung mit Hilfe des Arbeitszeitfaktors ist erst seit 1997 möglich.

Wassergewinnung

Die Wassergewinnung umfasst die gesamte Wassermenge, die von den verschiedenen Wirtschaftsbereichen für unterschiedliche Nutzungen beispielsweise als Trinkwasser, Kühlwasser, Wasser zur Bewässerung oder zur Nutzung als Produktionswasser aus Gewässern (Oberflächengewässer, Grundwasser, Quellen) entnommen wird.

Wohngebäude

Wohngebäude sind Gebäude, die mindestens zur Hälfte (gemessen an der Gesamtnutzfläche) Wohnzwecken dienen. Zu den Wohngebäuden zählen auch Wohnheime.



Statistisches
Landesamt
Baden-Württemberg

So erreichen Sie uns

Statistisches Landesamt
Baden-Württemberg
Boblinger Straße 68
70199 Stuttgart

Telefon 0711 / 641-0 Zentrale
Telefax 0711 / 641-2440
E-Mail poststelle@stala.bwl.de

Schnell, aktuell und rund um die
Uhr können Sie sich auf unseren
Internetseiten informieren:

www.statistik-bw.de

Gerne beraten wir Sie auch persönlich.
Rufen Sie uns an!

Zentraler Auskunftsdienst

Ihre Anlaufstelle für alle aktuellen
und historischen Statistiken für
Baden-Württemberg, seine Regionen,
Landkreise und Gemeinden
Telefon 0711/641-2833, Telefax -2973

Bibliothek

Die Präsenzbibliothek für jedermann
Telefon 0711/641-2876, Telefax -2973

Pressestelle

Etwa 400 Pressemitteilungen jährlich
zu allen aktuellen Themen
Telefon 0711/641-2451, Telefax -2940

Vertrieb

Bestellungen von Veröffentlichungen
Telefon 0711/641-2866, Telefax 60 18 74 51

Kontaktzeiten

Montag bis Donnerstag 9.00 – 15.30 Uhr,
Freitag 9.00 – 12.00 Uhr

Statistisches Landesamt
Baden-Württemberg
Böblinger Straße 68
70199 Stuttgart

Telefon 0711/641-0 Zentrale
Telefax 0711/641-2440
E-Mail poststelle@stala.bwl.de

www.statistik-bw.de